



中国水产科学研究院黄海水产研究所  
YELLOW SEA FISHERIES RESEARCH INSTITUTE CHINESE ACADEMY OF FISHERY SCIENCES

# 中国水产科学研究院 黄海水产研究所





## 历史沿革

## 中国最早的渔业与海洋领域国家级研究机构

耕  
海  
牧  
渔

七  
十  
八  
载



1946



原址: 上海, 1947—1949  
(前农林部中央水产实验所)

前址: 青岛莱阳路19号, 1949—1982—1994  
(水产部海洋水产研究所……)

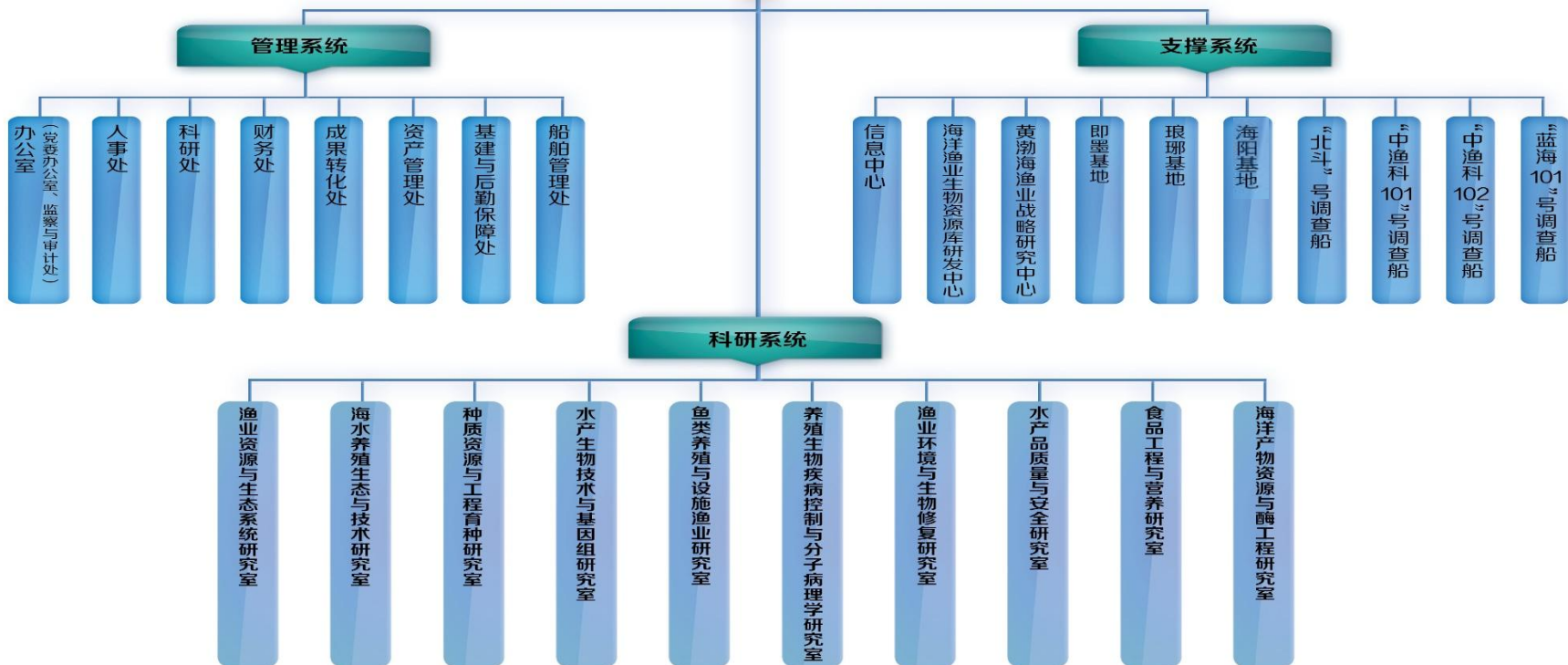
现址: 青岛市南京路106号, 1994--  
(中国水产科学研究院黄海水产研究所)

全所**1416**人 (职工**412**人, 项目岗**228**人, 研究生**445**人, 离退休**331**人)  
中国工程院院士**2**人, 百千万人才工程**6**人, 万人计划**5**人, 国务院特贴**16**(64)人  
全国农业科研杰出人才**8**人, 省部级突贡专家**17**人, 博导**25**人, 硕导**148**人  
“庆祝中华人民共和国成立70周年纪念章”获得者**18**人



## 组织结构

### 中国水产科学研究院黄海水产研究所







## 海水养殖生物育种与可持续产出全国重点实验室

聚焦和瞄准世界海水养殖生物育种与可持续产出科技发展前沿，全面支撑保障我国海水养殖核心种源自主可控和生态系统水平上的可持续产出，不断发挥原始创新能力的引领带动作用



## 国家海洋渔业生物种质资源库

2021年国家海洋渔业生物种质资源库正式揭牌，已收集保藏基因、细胞等各类水产种质资源14.48万份，是我国保藏容量最大、设施最先进的国家海洋渔业生物资源库



## 山东长岛近海渔业资源国家野外科学观测研究站

2021年10月9日入选科技部批准建设国家野外科学观测研究站名单，围绕“近海及岛屿渔业生态系统结构与功能、渔业资源养护与修复、渔业资源健康与生态安全”，对渔业资源及其栖息环境进行长期性系统性科学观测研究





## 科研创新平台

### □ 国家平台

平台名称	批建部门	时间
1. 海水养殖生物育种与可持续产出全国重点实验室	科技部	2022
2. 国家海洋渔业生物种质资源库	发改委	2021
3. 国家海洋水产种质资源库	科技部	2019
4. 山东长岛近海渔业资源国家野外科学观测站	科技部	2020
5. 国家水产品质量监督检验中心	国家市场监督管理总局	1985
6. 海水养殖装备与生物育种技术国家地方联合工程研究中心	发改委	2017
7. 国家创新人才培养示范基地	科技部	2018
8. 海洋渔业国际科技合作基地	科技部	2010

### □ 国际平台

1. WOAHP 白斑综合征参考实验室	世界动物卫生组织	2011
2. WOAHP 传染性皮下与造血组织坏死病参考实验室	世界动物卫生组织	2011
3. WOAHP 十足目虹彩病毒病参考实验室	世界动物卫生组织	2025
4. FAO 水产养殖生物安保与微生物耐药参考中心	联合国粮农组织	2022

### □ 部级平台

平台名称	主管部门	时间
1. 农业农村部海洋渔业可持续发展重点实验室	农业农村部	1996
2. 农业农村部水产品质量安全检测与评价重点实验室	农业农村部	2011
3. 农业农村部极地渔业开发重点实验室	农业农村部	2016
4. 农业农村部海水养殖病害防治重点实验室	农业农村部	2016
5. 农业农村部黄渤海渔业资源环境科学观测实验站	农业农村部	2005
6. 农业农村部水产种质与渔业环境质量监督检验测试中心	农业农村部	2002
7. 农业农村部黄渤海区渔业生态环境监测中心	农业农村部	2004
8. 国家海参加工技术研发分中心（青岛）	农业农村部	2009
9. 农业农村部水产品质量安全风险评估实验室	农业农村部	2011
10. 农业农村部黄渤海海洋食品工程研发中心	农业农村部	2012
11. 国家农业检测基准实验室（水产品药残）	农业农村部	2017
12. 国家渔业资源环境青岛观测实验站	农业农村部	2018
13. 农业农村部“一带一路”海水养殖技术培训基地	农业农村部	2018

## 国际合作与交流

- 与**40**多个国家和地区的科教机构、政府部门等建立了稳定的合作关系
- 2018年以来，累计培训**42**个国家和地区的**1300**余名学员，为提升“一带一路”国家和地区的渔业科技水平、建立全球渔业朋友圈提供了重要支撑
- **20**余人次专家在主要涉渔国际组织履约履职，彰显和提升了我国在渔业领域的国内外影响力





## 国际合作与交流

### 17个高层次国际合作平台！

**科技部海洋渔业科技国际合作基地 (2010.08)**

International Science & Technology Cooperation Base for Marine Fisheries,  
Ministry of Science and Technology of the People's Republic of China

**(综合绩效评估优秀!)**

**中-美鱼类功能基因组联合开放实验室 (2006)**

Sino-US Joint Research Laboratory on Fish Functional Genomics

**中挪海水养殖技术合作研究中心 (2009)**

China-Norway Mariculture Technologies Cooperation  
Research Center

**世界动物卫生组织 (WOAH) 对虾传染性皮下和造血组织坏死病参考实验室 (2011.05)**

WOAH Reference Laboratory for Infectious Hypodermal and  
Haematopoietic Necrosis



**NACA水生动物健康区域资源中心 (2005)**

NACA aquatic animal health regional resource center

**农业农村部“一带一路”海水养殖技术培训基地 (2018.03)**

“Belt and Road” Training Base for Mariculture Technologies, Ministry of  
Agriculture and Rural Affairs of the People's Republic of China

**中韩渔业联合研究中心 (2013.12)**

China-Korea Joint Research Center for Fisheries Science

**中国墨西哥海水养殖联合研究中心 (2019.12)**

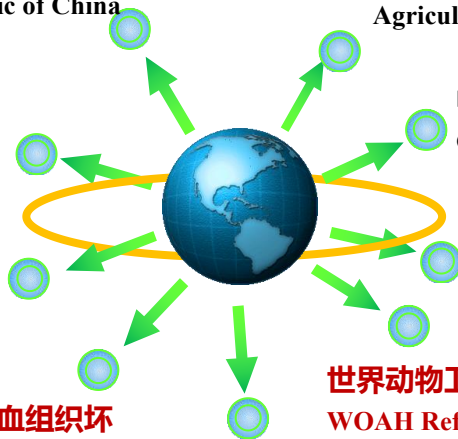
China-Mexico Mariculture Joint Research Center

**世界动物卫生组织 (WOAH) 对虾白斑综合征参考实验室 (2011.05)**

WOAH Reference Laboratory for White Spot Disease

**FAO水产养殖生物安保与微生物耐药参考中心**

FAO Reference Centre on Antimicrobial Resistance and Aquaculture Biosecurity (2022)





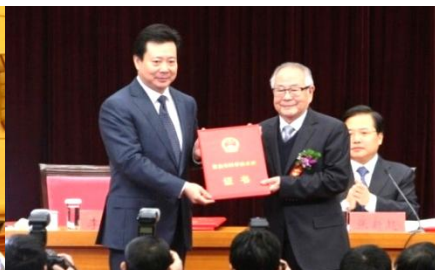


## 科研成果与影响

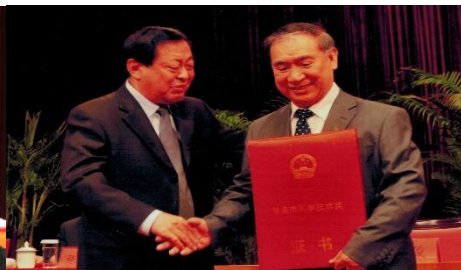
- ❁ **300多项**科研成果获国家、省、部级科技成果奖
- ❁ **45项**获国家科技进步奖、国家科技发明奖、国家自然科学奖和全国科技大会奖
- ❁ 以**第一完成单位**获国家级奖励**22项**，包括：国家科技进步一等奖2项、二等奖5项、技术发明二等奖3项、国家自然科学三等奖1项
- ❁ 培育出水产**新品种30个**



全国专业技术杰出人才、中华农业英才奖、山东省科技最高奖等获得者——唐启升院士



光华工程科技奖、中华农业英才奖、2012年度青岛市科技最高奖等获得者——赵法箴院士



何梁何利基金科技进步奖、青岛市科技最高奖等获得者——雷霁霖院士



首届全国创新争先奖、光华工程科技奖等获得者——陈松林院士



## 科技条件



海洋渔业资源调查船（1000吨级）  
“北斗”号



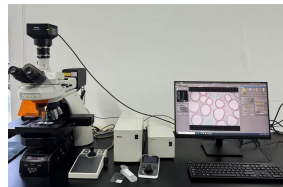
海洋渔业综合调查船（3000吨级）  
“蓝海101”号



近岸渔业资源调查船（100吨级）  
“中渔科101”号



近海洋渔业资源调查船（300吨级）  
“中渔科102”号



正置电动显微镜



傅里叶变换红外显微成像分析系统



小动物活体光学成像系统



短波红外高光谱成像系统

单价50万元以上大型科研仪器设备  
(开放共享) 78台/套, 原值8709万元





## 四个科学实验基地

- 海洋渔业科学研究中心（琅琊基地）
- 海水养殖引种育种中心（即墨基地）
- 海水鲆鲽鱼类遗传育种中心（海阳基地）
- 水生动物防疫技术研发中心（鳌山基地）



- 琅琊基地（综合性实验基地）



- 海阳基地



- 即墨基地



- 鳌山基地





## 工作环境



全所风貌



船上作业（CTD取样）



学生宿舍



学术报告厅



新仪器使用培训



实验室内景



## 青年文化

### □ 新职工和进站博士后欢迎会暨入所教育培训会

- 全面深入了解黄海水产研究所团结协作、锐意进取的创新文化氛围，明确了有关工作规程和制度规则，切实增强了责任感和使命感，为更好的践行所核心价值观和所训打好基础

### □ 青年学术交流

- 定期组织青年科技人员做交流报告，从科研思维方法和职业发展规划的角度，分享科研成果、科研经历和思考感悟，鼓励青年科研人员以勇于担当的精神和科学严谨的态度投身科研工作

### □ 导师制培养

- 实行新进所职工“导师制”培养，引导新进所职工深入总结、分析现有研究工作，结合产业前沿技术和学科最新动态，找准科研方向



科技部创新人才培养示范基地



新职工和进站博士后欢迎会  
暨入所教育培训会



青年学术报告



## 成长空间

### □ 优博人才

- **院优博人才**，聘期5年，**聘用副研究员三级岗位**，享受相应工资待遇，提供科研基金**40万元**；若聘期考核合格，聘用副研究员二级岗位并纳入正常序列管理，副研究员资格自首聘时间认定
- **所优博人才**，聘期3年，享受**3-6万元/年**的岗位补助，其中交叉新兴学科（如大数据与人工智能以及声、光、电等专业）岗位补助可放宽至**10万元/年**

### □ 创新职称通道

- 鼓励优秀青年科技人才脱颖而出，通过“绿色通道”评选高级职称，不受单位职数限制；达到晋升标准但受名额限制无法晋升的优秀人员聘用为项目（副）研究员

### □ 推荐泰山学者青年专家

- 应届博士毕业生或出站博士后，录用后可择优推荐申报山东省泰山学者青年专家

### □ 黄海青年人才奖

- 设立“黄海青年人才奖”主要包括四类：科技创新奖、成果转化奖、科技支撑奖、优秀博士后奖







中国水产科学研究院黄海水产研究所  
YELLOW SEA FISHERIES RESEARCH INSTITUTE CHINESE ACADEMY OF FISHERY SCIENCES

## 应聘方式



中国水产科学研究院

黄海水产研究所

YELLOW SEA FISHERIES RESEARCH INSTITUTE

请输入您要查询的关键词...

搜索

首页

本所概况

机构设置

科研平台

人才与团队

科技成果

成果转化

国际交流

仪器设施

招聘与培养

党建文化

招聘与培养

>> 人才招聘

>> 研究生培养

>> 硕士生导师

>> 博士生导师

人才招聘

首页 - 招聘与培养 - 人才招聘

• 中国水产科学研究院黄海水产研究所2025年公开招聘拟录用人员公示公告（三）

2025-09-25

• 中国水产科学研究院黄海水产研究所2025年公开招聘拟录用人员公示公告（二）

2025-08-05

• 中国水产科学研究院黄海水产研究所2025年第三批公开招聘笔试公告

2025-07-17

• 中国水产科学研究院黄海水产研究所2025年度第三批公开招聘工作人员公告

2025-07-02

- 单位地址：山东省青岛市市南区南京路106号
- 联系人：李老师、洪老师
- 邮箱：zhaopin@ysfri.ac.cn 邮编：266071
- 联系电话：0532-85836343、85817503
- 黄海所官网：www.ysfri.ac.cn
- 人才招聘专版网址：www.ysfri.ac.cn/zpypy/rczp.htm





**只争朝夕·不负韶华**  
**黄海所期待您的加入!**